

IZDVOJENI PRIMJERI STRADAVANJA SAKRALNE ARHITEKTURE NA BANOVINSKOM BOJIŠTU U DOMOVINSKOM RATU (1991.-1995.)

BANOVINSKO BOJIŠTE

Banovina je geografska i povijesna regija smještena u središnjem dijelu Republike Hrvatske, čiji teritorij pripada administrativnoj jedinici Sisačko-moslavačke županije. Prirodne granice ove regije čine rijeke Kupa na sjeveru, Sava na istoku te Una na jugu, koja ujedno čini i prirodnu granicu Republike Hrvatske s BiH. Najvažnija visinska područja su Zrinska, Petrova i Hrastovička gora. Istaknuti gradovi uključuju Sisak, Petrinju, Glinu i Hrvatsku Kostajnicu.

Banovinsko bojište u Domovinskom ratu bilo je jedno od ukupno sedam bojišta raspoređenih na teritoriju Republike Hrvatske u razdoblju od 1991. do 1995. godine. Banovinsko bojište obuhvaćalo je općine Hrvatsku Kostajnicu, Sisak, Petrinju, Glinu i Dvor te Topusko.



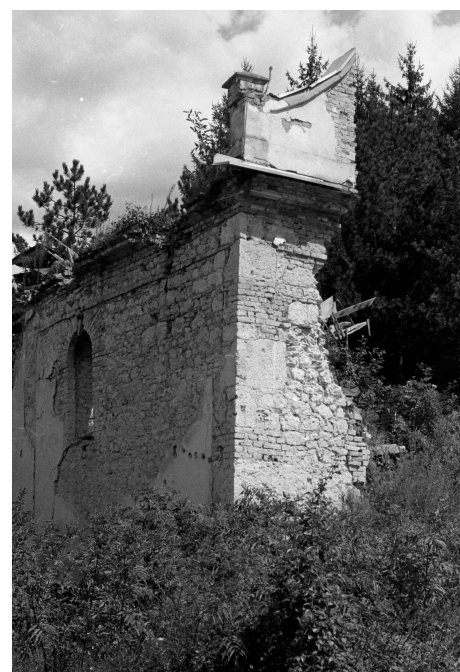
IZDVOJENI PRIMJERI SAKRALNE ARHITEKTURE



Ostaci crkve sv. Antuna
Padovanskog u Hrvatskom
Čuntiću



Ostaci temelja crkve sv. Ivana
Nepomuka u Glini



Ostaci kapele Svih Svetih u
Baćinu

Na prostoru okupiranih gradova, općina i sela na Banovini u Domovinskom ratu devastirano je ukupno petnaest župnih i jedna samostanska crkva te nekoliko desetaka crkvenih kapela. Katoličke crkve i kapele minirane su, paljene i granatirane, a nakon njihove devastacije ostaci tih sakralnih objekata korišteni su za nasipanje putova i cesta. Osim oštećenja ili potpunog rušenja samih građevina, uništavan je i interijer istih. Oltari, crkveni namještaj, slike, liturgijsko posuđe i predmeti uništavani su, paljeni, ali i pokradeni. Oslobođenjem Banovine 1995. godine započeo je proces obnove devastirane sakralne arhitekture te je većina crkvi i kapela obnovljena.

ODABRANA LITERATURA

1. BOŽIĆ, Aleksandar, ur. *Razorene Crkve Banije*. Velika Gorica: Muzej Turopolja, 1996.
 2. ŽIVKOVIĆ, Ilija, ur. *Ranjena Crkva u Hrvatskoj*. Zagreb: Hrvatska biskupska konferencija, 1996.
- Foto: L. Krivošić, V. Pajtlar, Sisačka biskupija



Mjesto crkve sv. Katarine u Petrinji



Mjesto crkve sv. Lovre u Petrinji